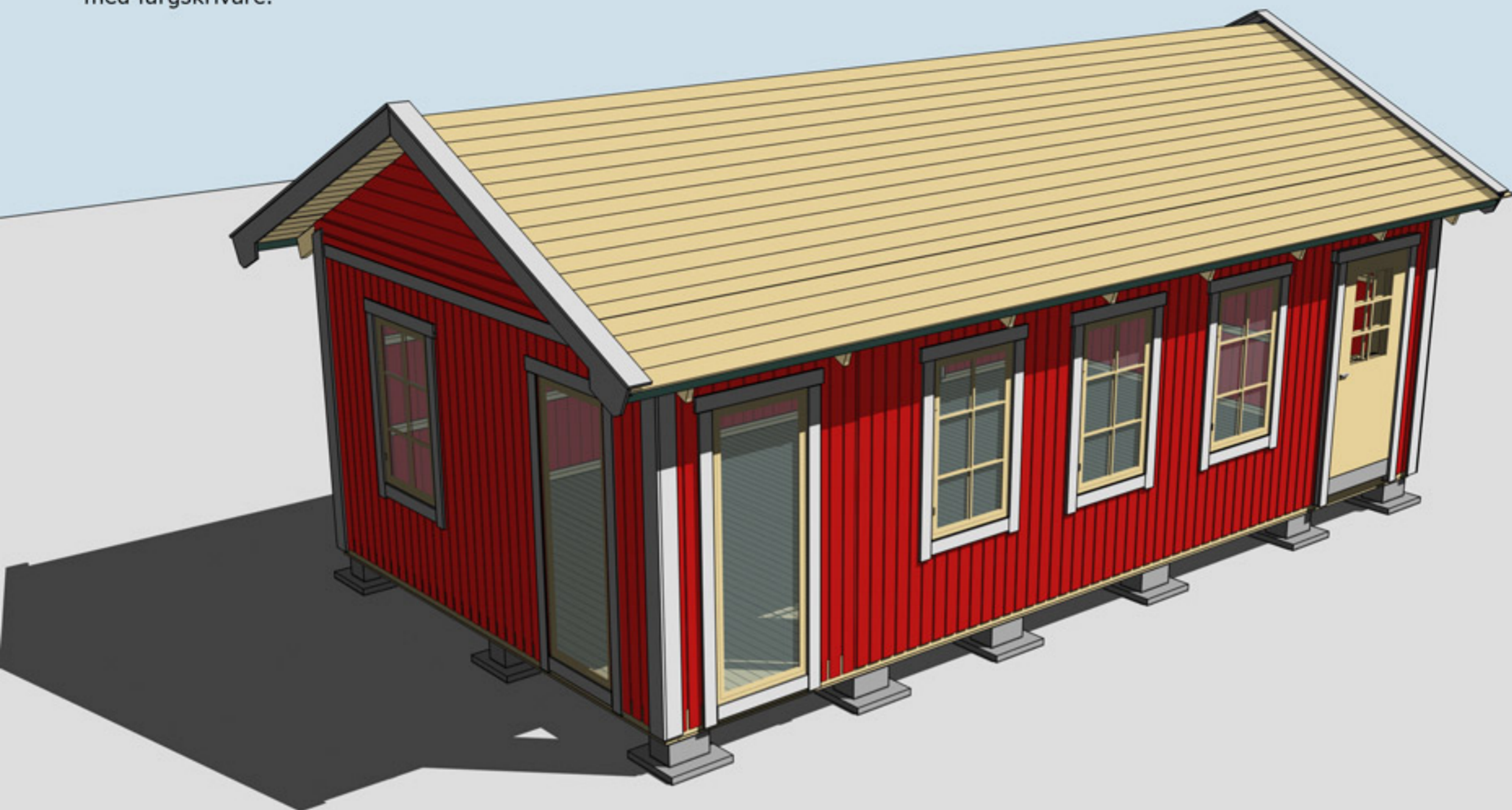




Montering Wilma 30

Skriv ut monteringsanvisningen med färgskrivare.



Trähuset önskar lycka till med stugan, boden ni köpt från Trähuset.

Packa upp stugan efter leverans och kontrollera att allt är med enligt materialspecifikationerna

Som kund har ni 8 dagar på er att reklamera till Trähuset eller inom rimlig tid. Om ni reklamerar efter denna tid får ni själva hämta eller byta direkt på Trähuset i Tyresö. Ni står själva för transportkostnad till Trähuset.

Takpappen ligger längst ner i ändarna (i de flesta fall) på det långa paketet. Tag bort takpappen från paketet och ställ den upp på ett svalt ställe. Spik fästmaterial, fönster och detaljer ligger i de flesta fall i paketet med väggblocken (i det första stora blocket).

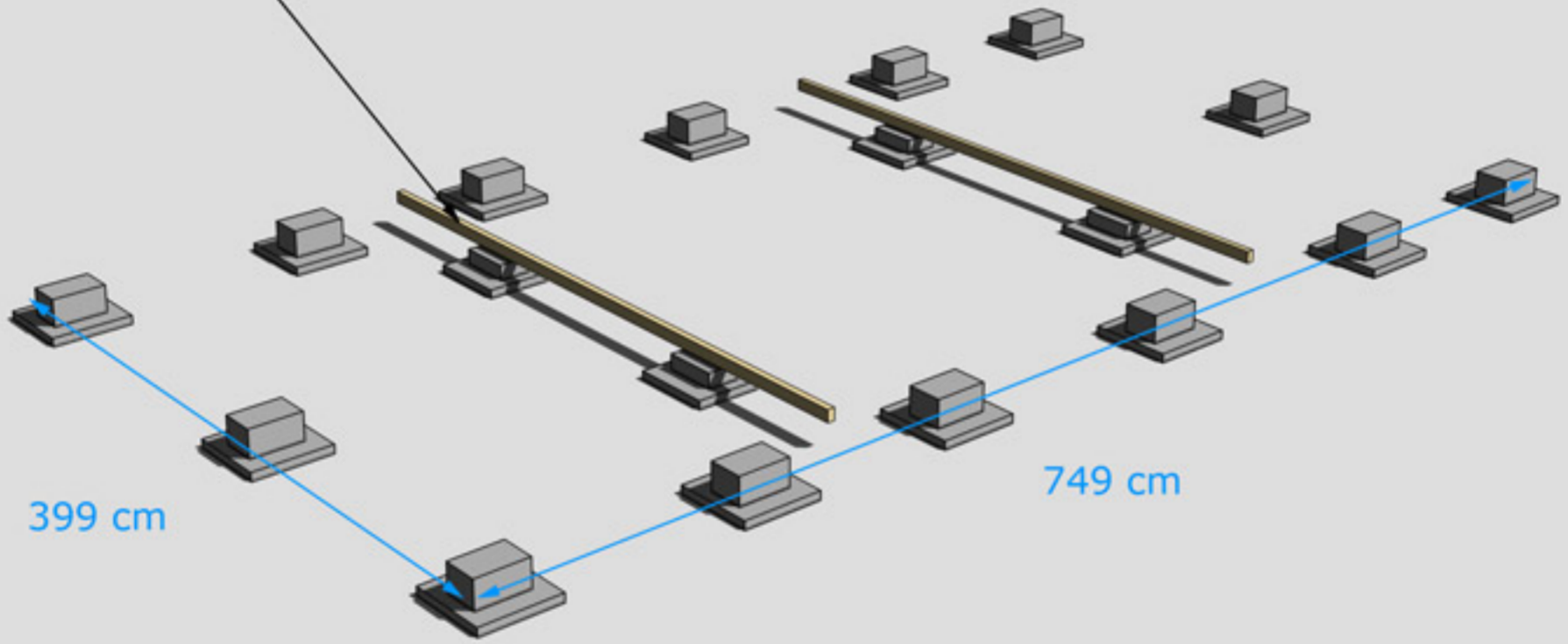
Att tänka på

- 1 Läs monteringsanvisningen noga
 - 2 Materialet ska skyddas från sol och regn och läggas jämt på underlag av trä.
 - 3 Dörrar ska ligga eller stå mot ett jämt underlag så att de inte blir skeva.
 - 4 I leveransen ingår det underlagspapp. Ni måste inom ca 3-6 mån lägga ett beständigt takmaterial.
- Rådgör med den brädgård eller byggvaruhus där ni köpt stugan.
- 5 Skruv 6x100 och 6x80 ingår inte i leveransen (till Skagen och Arholma ingår den)

Verktyg ni bör ha för att montera en stuga:

Vattenpass, hammare, fogsvans, vinkelhake, stämmjärn, färgsnöre, skruvdragare, koben, yxa

Bärlina nr 21, 2 st

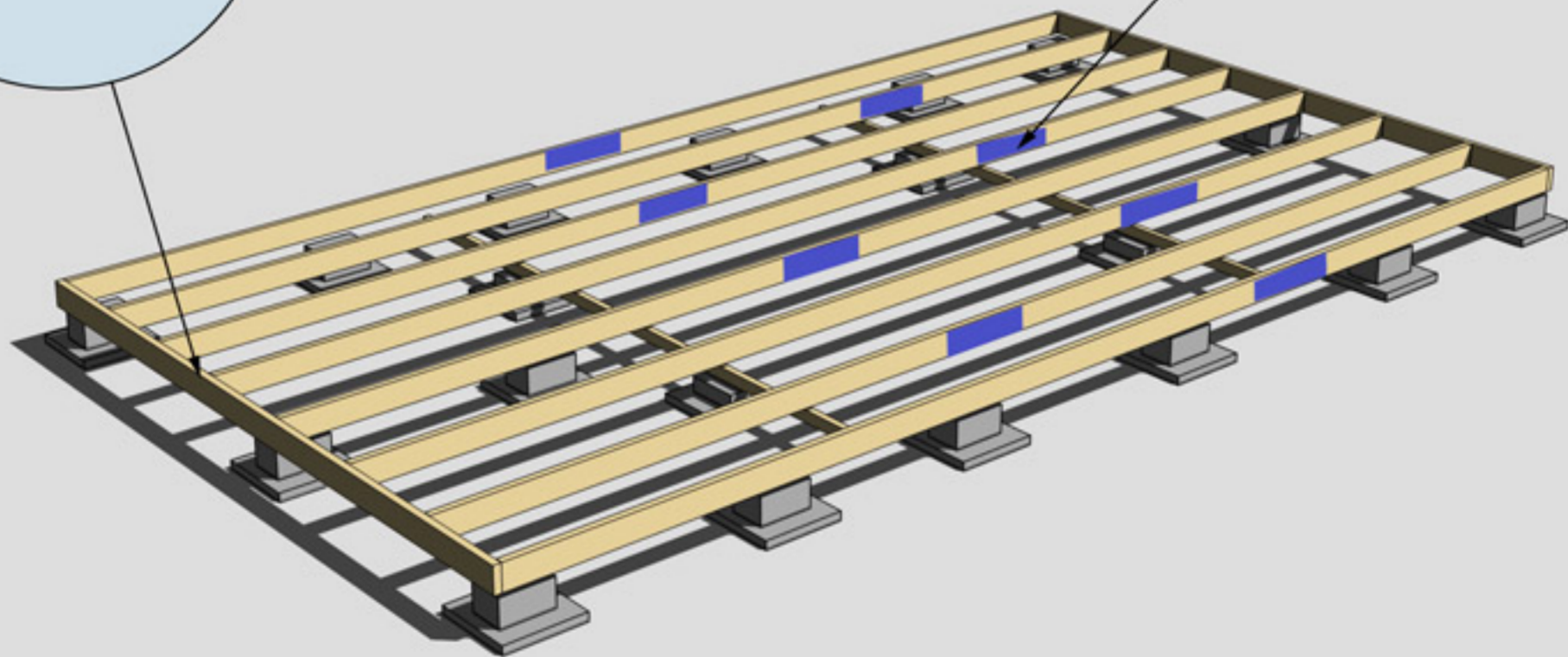


GRUNDLÄGGNINGSPRINCIP



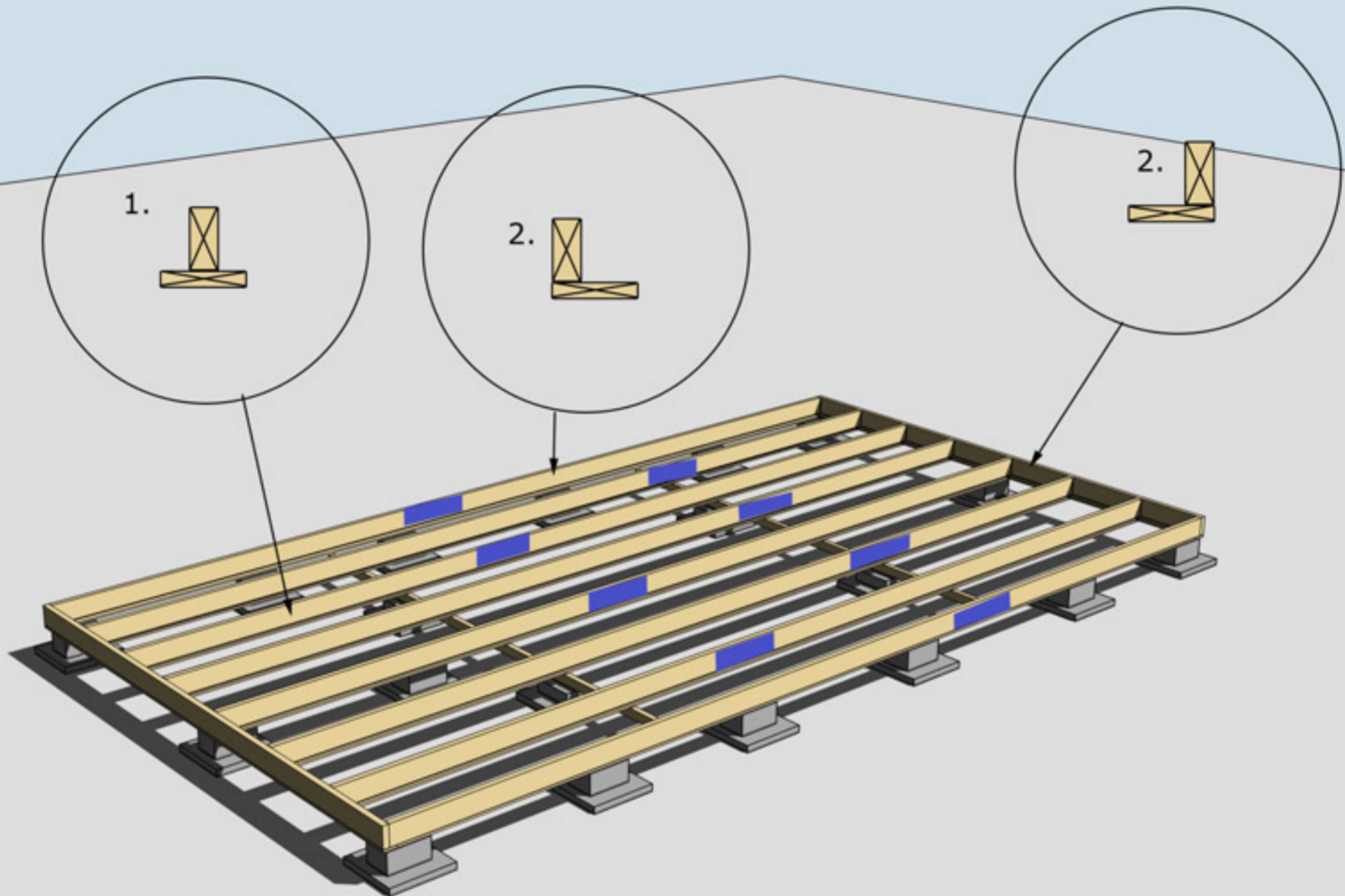
Golvbjälke nr 1, 2 st

Golvbjälke nr 2, 8 st



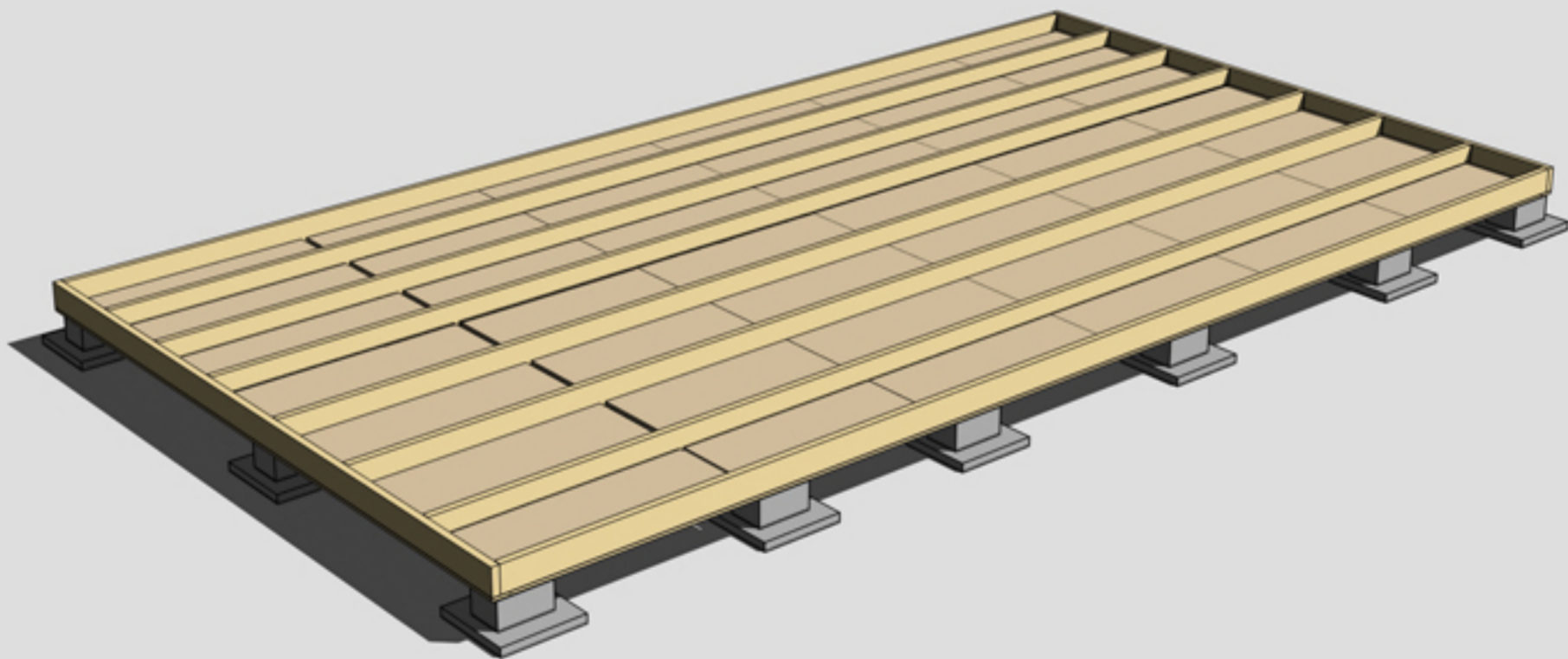
MONTERING AV BJÄLKLAG NR 1 OCH 2





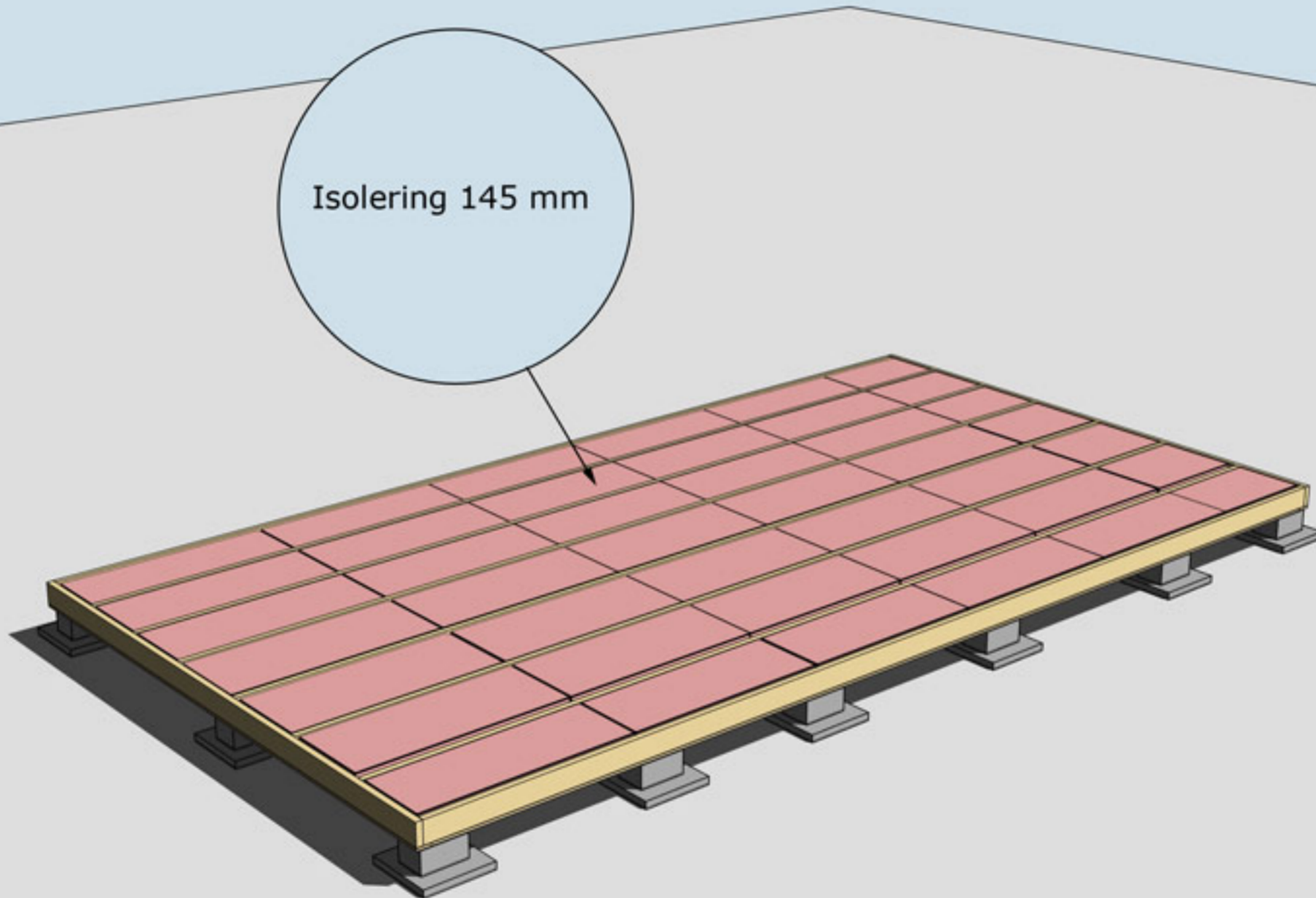
MONTERING AV UNDERSLAG

Underslag golvbjälke spikas centrerat på golvbjälkarna i mitten (nr 1.)
Underslag golvbjälke spikas i ytterkant på golvbjälkarna ytterst (nr 2)



MONTERING AV TROSSBOTTENSKIVOR/BLINDBOTTENSKIVOR
OBS! Trossbottensskivor/Blindbottensskivor ingår ej i leveransen

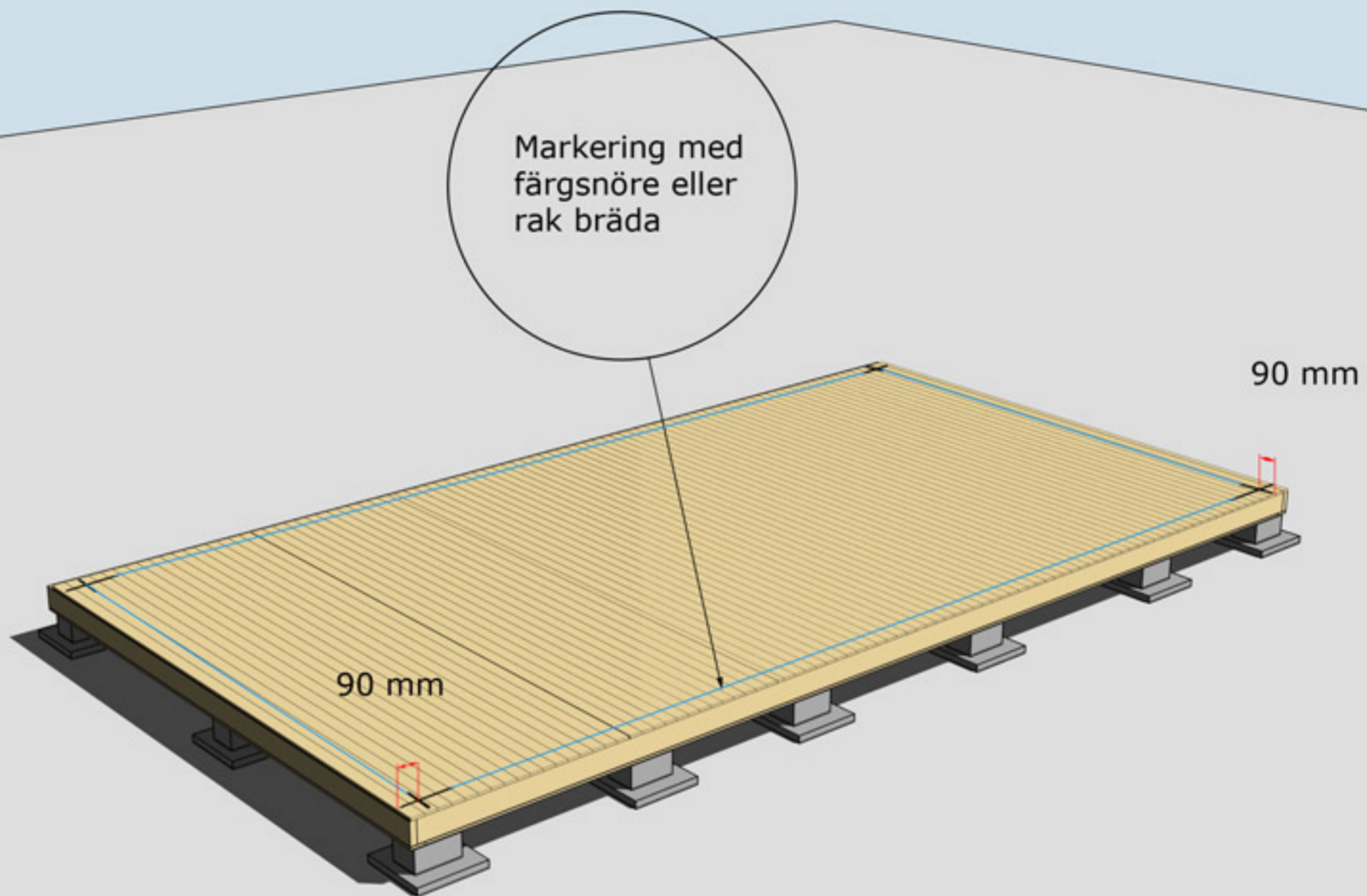




Isolering 145 mm

ISOLERING AV BJÄLKLÄG
OBS! Isolering ingår ej i leveransen





MONTERING AV GOLVBRÄDOR

Golvbrädor monteras med den skrovliga sidan uppåt. Den planade släta sidan nedåt. Golvbrädorna spikas med 1 spik per bjälke = 5 spik per golvbräda.

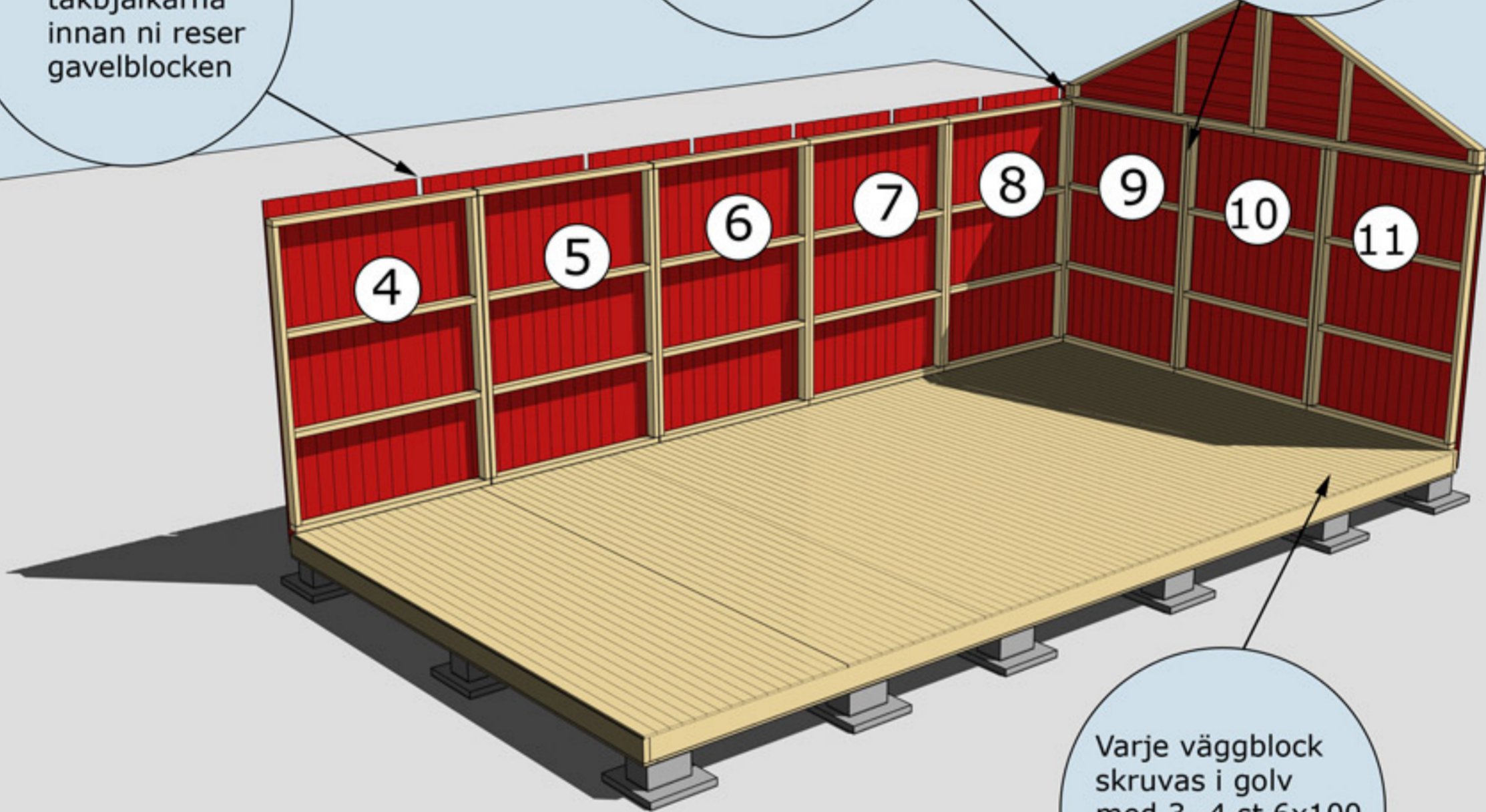
Dra ett streck i varje hörn 90mm in från bjälklagets kant. Två streck i varje hörn. Gör likadant på resterande tre hörn. Ni får då ett kors.
Använd ett färgsnöre och märk lång- och kortsidor eller dra en linje med en rak bräda på samtliga sidor. Ni har då fått fyra streck på bjälklaget som visar var väggblocken ska monteras. Strecken ska synas från insidan när ni monterar väggblocken.



OBS!
Kapa ut för
takbjälkarna
innan ni reser
gavelblocken

Hörn skruvas
eller spikas ihop
med 5-6 6x100 mm
skruv
eller 100 mm spik

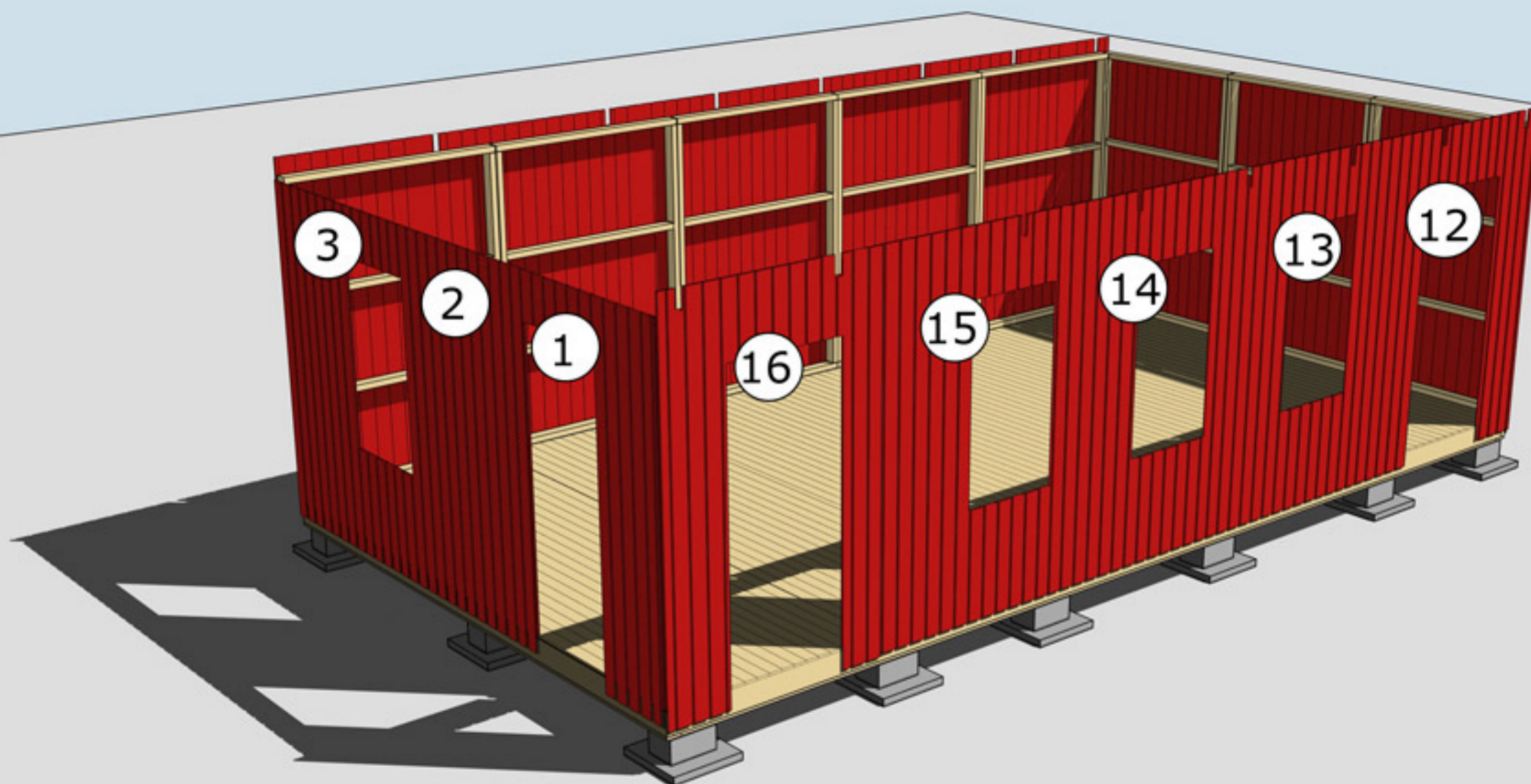
Blocken skruvas
eller spikas ihop
med 5-6 6x80 mm
skruv eller
100 mm spik



Varje väggblock
skruvas i golv
med 3 -4 st 6x100
skruv eller spikas
med 100 mm spik

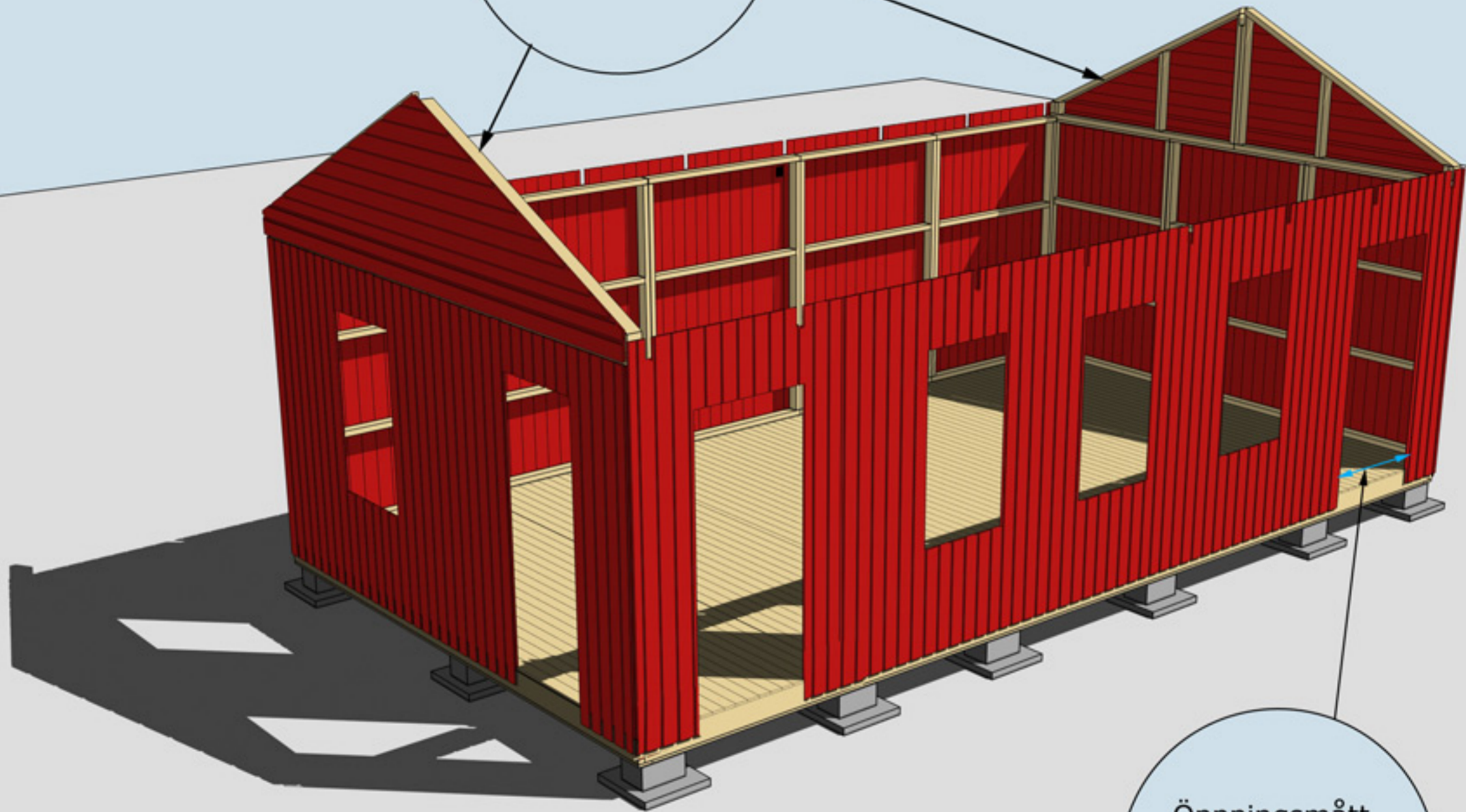
MONTERING AV VÄGGBLOCK NR 4 TILL 11
Börja med block nr 4, 5, 6..





MONTERING AV VÄGGBLOCK 1 TILL 16
Väggblock. Fortsätt med block 1, 2, 12 osv.

Gavelspetsar 2 st,
skruvas eller spikas
på gavelblocken



Öppningsmått
81 cm.

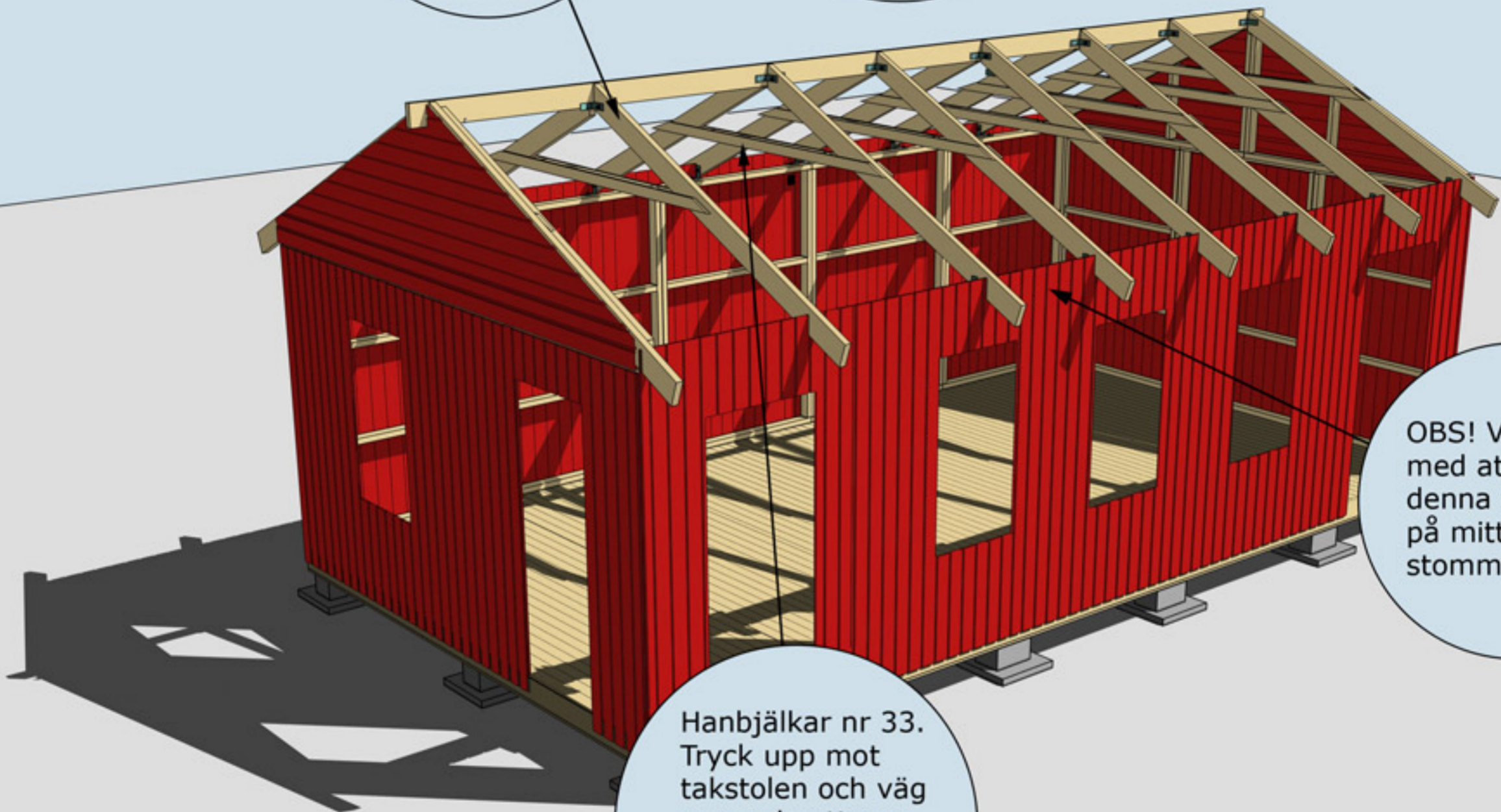




Montering Wilma 30

Takbjälkar nr 13
16 st

Se även detaljer
på nästa
sida



OBS! Var noga
med att montera
denna takbjälke
på mitten av
stommen

Hanbjälkar nr 33.
Tryck upp mot
takstolen och väg
av med vattpass.
Spikas med 6-8
75 mm spik från
båda sidor

MONTERING AV TAKBJÄLKAR NR 13 SAMT VINKLAR VID TAKBJÄLKAR



TRÄHUSET Montering Wilma 30

Takbjälkar nr 13 vid gavlarna 2 st, monteras 10 mm från insidan gavelspetsen

10 mm

OBS! Endast ankarspik i nockbjälken

Vid gavlar spikas vinklar för Takbjälkar nr 13 med ankarspik

Takbjälkar nr 13 fästs i hammarbandet med vinkel och genomgående bult, mutter och bricka.

MONTERING AV TAKBJÄLKAR NR 13 SAMT VINKLAR VID TAKBJÄLKAR



Montering Wilma 30

Takbräda nr 4
4 st, Börja med
dessa takbrädor
och gå uppåt.
Takbrädorna ska
hänga ut ca
30 mm utanför
takbjälken.

Trekantsläkt nr 22

Takbrädorna ska
hänga ca 30-35 cm
utanför gavlarna

Takfotsbräda nr 7
4 st

MONTERING AV TAKBRÄDOR, TREKANTSLÄKT NR 22 OCH
TAKFOTSBRÄDA NR 7


TRÄHUSET

Montering Wilma 30

Vindskivor nr 66 spikas mot trekantsläkten och takbrädorna i framkant och på sidorna

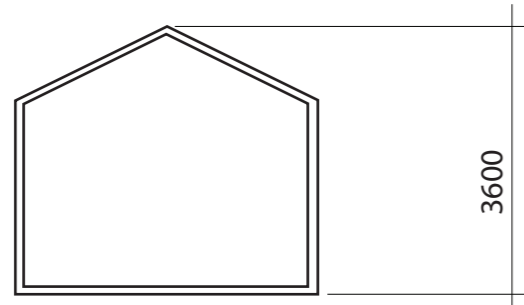
Täckbräda nr 2, 2 st. En på varje gavel

Vattbräda nr 55 spikas med ca 15 mm överhäng på vindskivor nr 66. Gäller samtliga vattbrädor

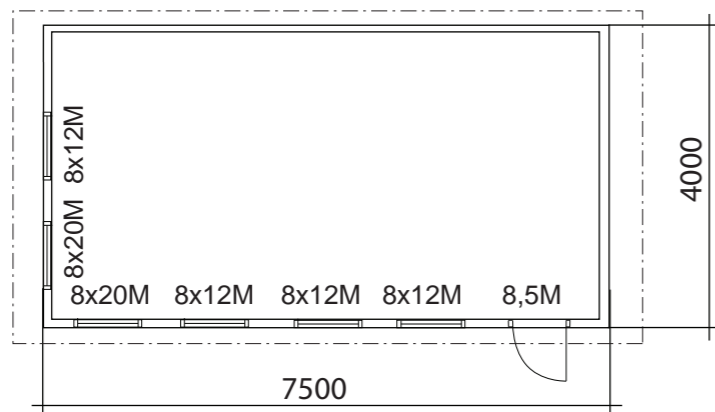
Hörnknutar nr 11
Spika ihop hörnknutarna på ett jämnt underlag med ca 8 st 75 mm spik.
När hörnknuten är ihopspikad ska den vara 145x145 mm. Tryck hörnknuten mot husets hörn, rita på för takstolarna och såga ut. Hörnknuten spika med ca 5-6 st 75 mm spik från vardera sida.

MONTERING AV DÖRRAR, VINDSKIVOR NR 66, VATTBRÄDOR NR 55, FÖNSTER OCH HÖRNKNUTAR NR 11

Taklutning: 26°



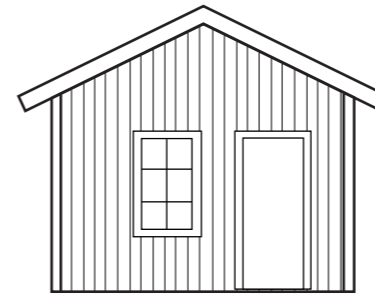
SEKTION



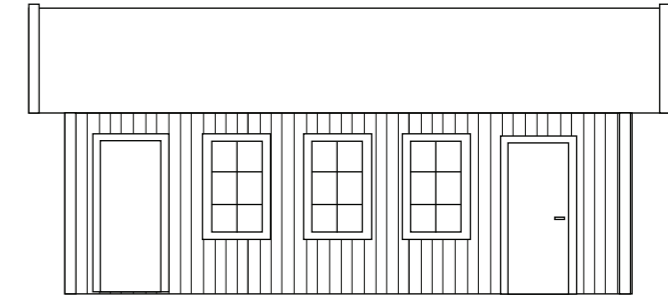
PLAN

BYGGNADSAREA 30 m²

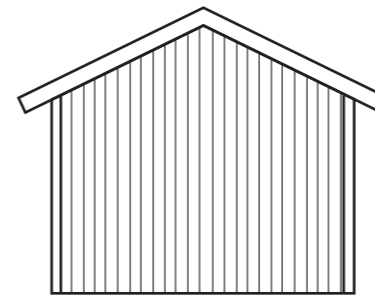
FASADKULÖR:



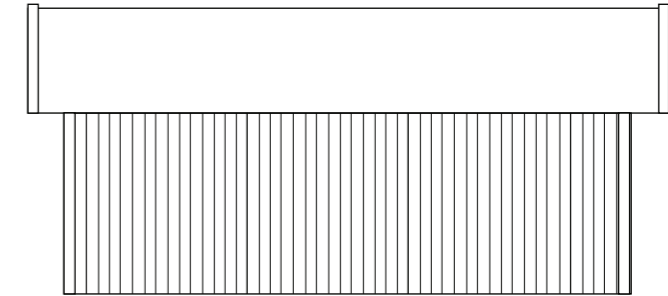
FASAD MOT



FASAD MOT



FASAD MOT



FASAD MOT



RITAD AV
Sören Olsson

2012-09-14

BYGGLOVSRITNING WILMA 30

Namn:
Adress:
Telefon:

Fastighetsbeteckning:

Fastighetsadress:

SKALA 1:100 A3