

INTERIOR WOOD

Montering och skötsel av massiva golv





Monteringsanvisningar massiva golv

Om massiva trägolv

Interior Woods trägolv för inomhusbruk levereras från Interior Woods fabrik med 8 ± 2 % fuktkvot.

Golven finns att köpa, antingen obehandlade eller ytbehandlade. Trä är ett levande material och kommer att förändras i takt med att luftfuktigheten ändras under året. Trägolv kan därför krympa eller svälla beroende på luftfuktighet och temperatur. När temperatur och fuktighet återtar normala värden återgår trägolvet till sin ursprungliga form. Detta är naturligt och ej reklamationsgrundande. Fel som grundar sig på den naturliga beskaffenheten i virket som förändringar pga relativ luftfuktighet, solljus mm är inte reklamationsgrundande fel och är en följd av virkets naturliga förändring.

Furu kan normalt användas i flertalet svenska golv från sovrum till kök. Är slitaget stort eller skor används regelbundet inomhus bör ett hårdare träslag användas. Naturligtvis kan även önskemål om ådring och färg göra att valet faller på något av våra hårdträgolv. Ek ask och björk är de vanligaste men i vissa lägen finns även mer exklusiva träslag som lönn och alm att tillgå. Även al kan användas till golv men den är något mjukare än de andra lövträden och passar därför bäst i till exempel sovrum.

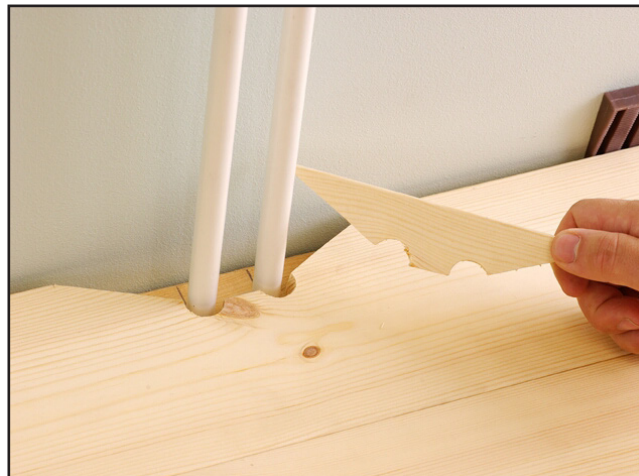
På vår hemsida www.interiorwood.se finns läggningssanvisningarna för nerladdning. Är du osäker skall du kontakta en fackman.

FÖRVARING OCH UPPACKNING

Låt golvet ligga i det rum det skall monteras i minimum 7 dagar beroende på årstid och relativ luftfuktighet. Normal rumstemperatur, ca 20° med en relativ luftfuktighet (RF) 40 - 60%. Golvet skall ligga kvar i sin originalförpackning. Sprid ut buntarna på golvet för en jämn acklimatisering.

Kontrollera att golvet håller Interior Woods utlovade fuktkvot på 8+-2%. Detta kontrollerar du lättast med en fuktkvotsmätare, som du kan låna från din bygghandel.

Kontrollera varje golvbräda noga innan montering. Golvbrädor med synliga skador och fabriktionsfel läggs åt sidan. Avvikelse som beror på felaktigt förfarande, montering, lagring, efterbehandling av ytan eller synpunkter på kärnrodnad, ådring och naturlig struktur, beaktas inte som reklamation.



GOLVVÄRME

Golvvärmesystem kan användas i kombination med trägolv. Det finns fyra huvudtyper av golvvärmesystem:

- vattenburen golvvärmesystem
- värmegolv med lågvolt
- elslingor
- aluminiumfolie med el.

För trägolv i kombination med golvvärmesystem rekommenderas vattenburet värmesystem. Golvvärmesystem får endast användas om en maximal yttemperatur på 27° kan garanteras. Högre temperaturer ger skador på golvet. Var uppmärksam när du skruvar golvet så att golvvärmesystemet inte skadas av skruvarna.

Stäng av värmen helt och hållet och låt underlaget bli kallt. Se till att bjälklaget eller undergolvet är nedtorkat till cirka högst 10% fuktkvot före läggning. Fuktkvoten (=kvot av vattnets vikt och träets torrsvikt) kan kontrolleras med hjälp av en fuktkvotsmätare. En tät ång-/fuktspärr behövs direkt under golvbrädorna, vilket är viktigt om underlaget är över ett våtutrymme. Använd gärna ett värmesystem som fördelar värmen över en stor yta, till exempel golvplåt.

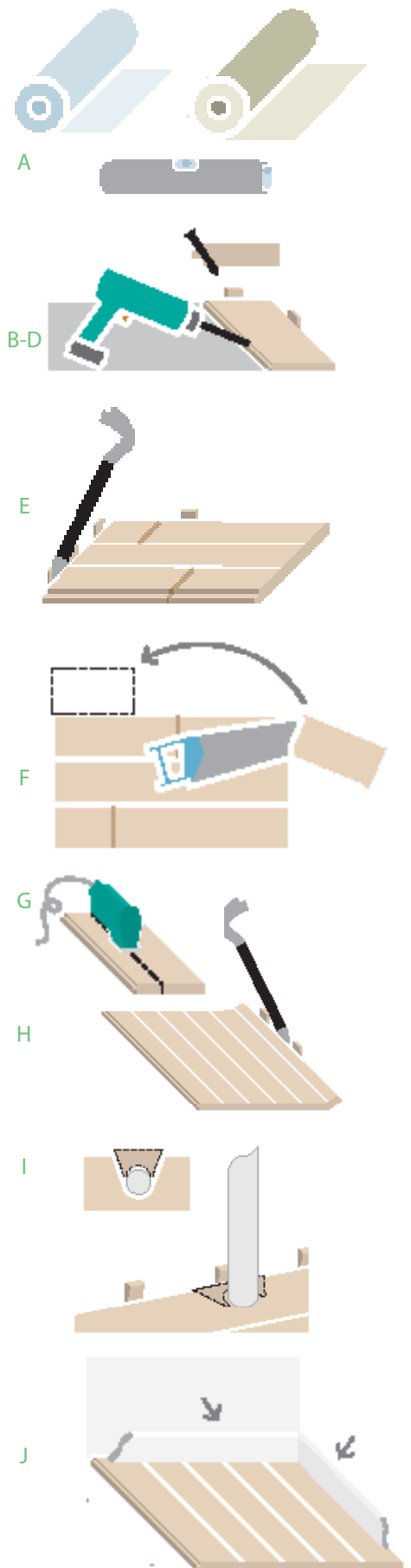
Med skruv finns alltid en möjlighet att lyfta golvet om problem uppstår med golvvärmesystemet. Stäng aldrig av golvvärmesystemet helt, inte ens sommardag.

SÅ HÄR MONTERAR DU

Montering

Önskar du Lacka eller måla ditt golv, så skall detta utföras innan montering. Mer information under rubriken ytbehandling. **Vi avråder från att limma golvet flytande.** Använd fuktspärr vid minsta risk för fukt i undergolvet och alltid vid läggning på betong. Se till att underlaget är plant och lägg lumpapp eller motsvarande på bjälk-laget närmast trägolvet.

- A. För att minimera ojämnheter och golvknarr läggs grålumpapp eller skumplastfolie kant i kant över hela underlaget. På regler räcker det med strängar av papp/folie direkt på reglarna.
- B. Lägg den första brädan med noten inåt längs den längsta väggen. Använd distansklossar för att skapa en rörelsefog mot väggen. Fogen skall vara minst 10 mm i normalstora bostadsrum. Distansklossar används mot alla väggar och annan fast inredning.
- C. Brädorna slås ihop med en slagkloss eller en bit golvbräda (slå inte direkt med hammare på golvbrädorna). Limma ihop ändskarvarna för bästa resultat och torka bort överflödigt lim med en trasa.
- D. Golvbrädor skruvas i 45° ned i under laget genom spåret som finns intill fjädern. (Första raden fästs med skruv rakt uppifrån, intill väggen). Om golvet är av hårdträ (ek, ask, alm och björk) använd självborrande skruv eller förborra med en borrar som är något mindre än skruven. det finns annars risk att skruven spräcker brädan.
- E. Sista brädan i varje rad måste kapas. Lägg den åt fel håll, skjut in den mot väggen (kom ihåg distansklossen) och markera var den ska kapas med hjälp av en vinkelhake. Pressa brädan på plats med hjälp av en kofot (skydda väggen med en spillbit).
- F. Börja nästa rad med den bortsågade delen från raden innan. Lägg den bortkapade kapänden mot väggen (distansklossen) och kontrollera att inte två ändskarvar hamnar inom samma c/c-avstånd.
- G. Vid montering av den sista golvbrädan i rummet måste den förmodligen klyvas på längden (använd gärna stick- eller cirkelsåg). Kom ihåg att räkna med rörelsefogen mot väggen.
- H. Om den sista brädan blir för smal för att skruvas kan den limmas ihop med näst sista raden. Pressa sedan sista brädan på plats med hjälp av en kofot och distansklossar.
- I. Vid rör och ledningar borrar ett hål cirka 10 mm större än rördiametern. Såga sedan bort en bit som limmas på plats när brädan monterats. Kila fast biten med en distanskloss.
- J. När golvet är lagt och eventuellt lim torkat tas distansklossarna bort och rörelsefogen täcks med en passande golvlist från Interior Wood.



Ytbehandling

Ett obehandlat golv måste ytbehandlas på något sätt för att inte bli smutsigt och förstört. På marknaden finns flera olika ytbehandlingsprodukter för massiva trägolv. Följ alltid tillverkarens instruktioner och anvisningar för produkten. Här efter följer en generell beskrivning av de olika alternativen, såsom lut, olja, såpa, lack eller färg.

Lack eller färg

Lack och färg kan påföras i flera lager enligt tillverkarens rekommendationer. Lackar eller målar du ditt golv finns några saker att tänka på: Ytbehandla alltid golvbrädorna separat, en och en, innan lagging och låt dem torka ordentligt innan golvet läggs. Golvbrädorna rör sig individuellt och om man stryker ut lack/färg över hela ytan "limmas brädorna ihop till större flak" och vid en svag länk kan en stor spricka uppstå.

Lut

Lut minskar mognaden/gulnaden som normalt sker i furuvirke. Lutten öppnar också upp porerna i träet som då lättare och djupare mättas med olja alternativt träsåpa. Stryk ut lut på hela golvytan, börja längst in i ett hörn och fortsätt ut ur rummet, följ varje plankrad likt en serpentin. Lut skall läggas vått i vått och normalt stryker man trägolvet två gånger. Låt ytan torka (ca 12-24 timmar). Det gråvita överskottet av lutdamm slipas/ruggas bort från golvet med en skurborste eller en skurmaskin. Avsluta med en noggrann dammsugning (kom ihåg att använda dammskydd för näsa och mun). Därefter mättas golvet med olja alternativt träsåpa.

Naturolja

Naturoljade golv är varma och behagliga att gå på och de "underhållsreparerar" sig själva varje gång de våttorkas vid städning. Normalt läggs oljan på "vått i vått" i flera tunna lager tills golvet är mättat. (Tänk på att inte arbeta på större yta än att du hinner med). För bästa resultat bearbetas oljan in mellan de olika påstrykningarna med en polermaskin. När golvet är mättat och all överflödiga olja avlägsnats ska ytan torka enligt anvisningarna från tillverkaren (upp till 1 dygn förekommer). Sedan sker ofta en efterpolering på torr yta innan man tar golvet i bruk.

Viktigt! Tänk på att oljiga trasor kan självantända när de kommer i kontakt med luft. Blöt dem därför efter användandet och förvara dem i en plastpåse eller en förpackning med tätslutande lock. Lut är mycket frätande, så hantera det försiktigt och kom ihåg att alltid skydda ögon, andningsorgan och hud under hela arbetet. Glöm inte att skyddstäckta alla angränsande ytor.

Golvsåpa

Äkta skurgolv som doftar underbart får du om du behandlar ditt golv med golvsåpa. Golvsåpan blandas med ljummet vatten och påföres med väl urvriden trasa eller mopp i flera strykningar. Bearbetning/polering bör ske för att få en bra yta och finish på golvet. Generellt sett tar det längre tid och kräver mera arbete för att få en bra yta på ett såpat golv jämfört med ett oljat.

FÄRDIGBEHANDLADE GOLV

Skötsel och underhåll

Väljer du att köpa våra lackade golv behöver du bara sköta det med en vardaglig skötsel dvs dammsuga och våttorka med träsåpa och ljummet vatten.

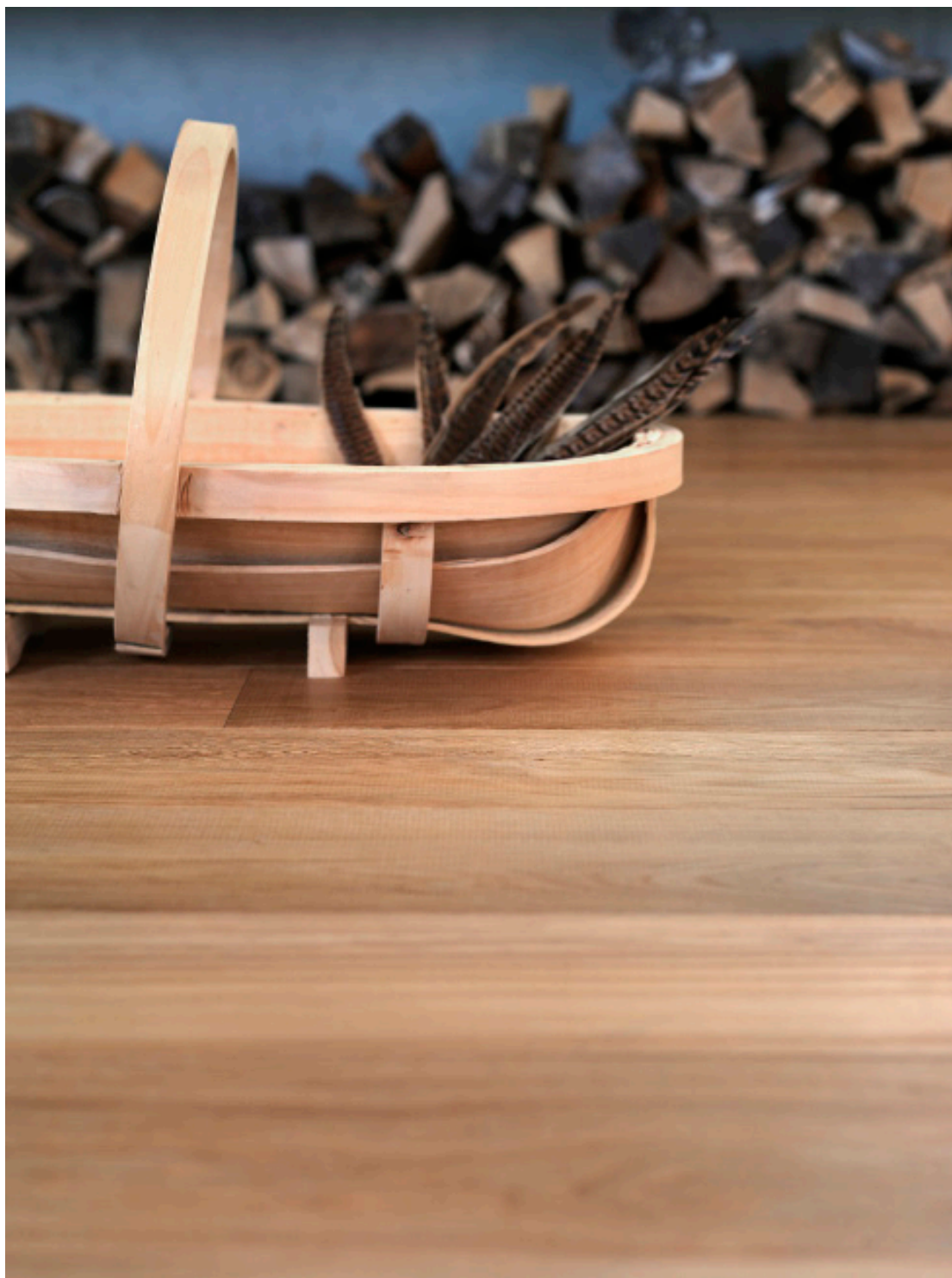
Vardaglig skötsel av naturoljade golv består av dammsugning och våttorkning med träsåpa och ljummet vatten. Du kan underhållsolja ditt golv vid behov. Detta kan även ske punktvis, t ex innanför en entré eller i "gångstråk" där det är högt slitage. Underhålls- och ytbehandlingsprodukter till naturoljade golv hittar du hos din bygg- eller färghandlare. Likaså golvsåpa och golvolja som finns pigmenterade i olika färger.



ANSVAR OCH REKLAMATION

Synliga brister i kvalitet, fuktkvot, eller andra synliga egenskaper skall reklameras före montering. Därför skall golvbrädorna granskas noga och godkännas före montering. Sådan reklamation som framförs först efter montering och innehåller fel som märkts eller borde ha märkts före monteringen anses vara godkänd och beaktas inte. Den som monterar golvet har i och med det godkänt kvalitén och är ansvarig för slutresultatet. Trä är ett levande naturligt material och har naturliga avvikelser utan att det skall klassas som defekter. Reklamerad vara skall hanteras med samma omsorg som prima vara tills återförsäljaren har behandlat reklamationen. På ytbehandlade golv kan kvistar och trästruktur komma att framträda vartefter golvbrädorna mognar. Denna egenskap är naturlig för trä och är inte reklambationsberättigad. Även obehandlade golvbrädor mognar/gulnar med tiden.





ÅTERFÖRSÄLJARE

 INTERIOR WOOD

Interior Wood
372 52 KALLINGE
Växel: 0457 380 60

E-post: order.kallinge@stvg.se
Webb: www.interiorwood.se